

バックキングの基礎知識

バックキングの基本スタイル

バックイングとは？

エレクトリックギターの奏法

- **バックイング** 歌やリードパートの伴奏、コード中心
- **ソロ** リードパート、メロディ中心

バックイングの種類

- **コードバックイング** 和音を押さえながらのバックイング
- **アルペジオ** 分散和音によるバックイング
- **単音バックイング** リフ、その他単音によるバックイング

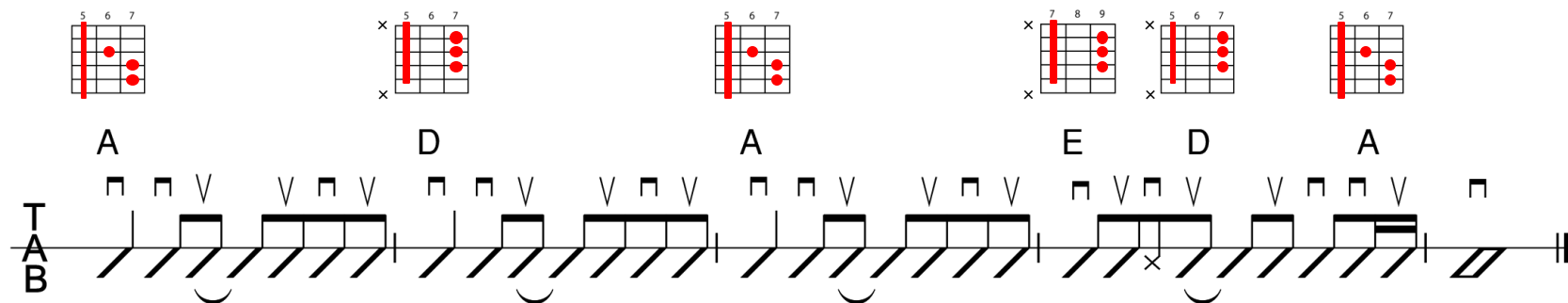
ローコードによるバックング (8ビート)

The diagram illustrates an 8-beat backing sequence using low chords. It consists of four measures, each with a chord diagram and a rhythmic pattern. The chords are A, D, A, E, D, and A. The rhythmic patterns are: quarter, quarter, quarter, quarter. The patterns are grouped by a bracket under each measure. The tablature is labeled 'TAB' on the left and ends with a double bar line.

アコギ同様、ダウン／アップのオルタネイトで弾くことが多い。

4小節目のコードチェンジ前のミュートはブラッシングで行う。
(ハイコードの場合では、このような場合ブラッシングを用いるが、
ローコードの場合は開放弦が混じる関係でブラッシングがしにくいいため、
右掌を使ってブリッジミュートの要領で音を切る)

ハイコードによるバックング(8ビート)

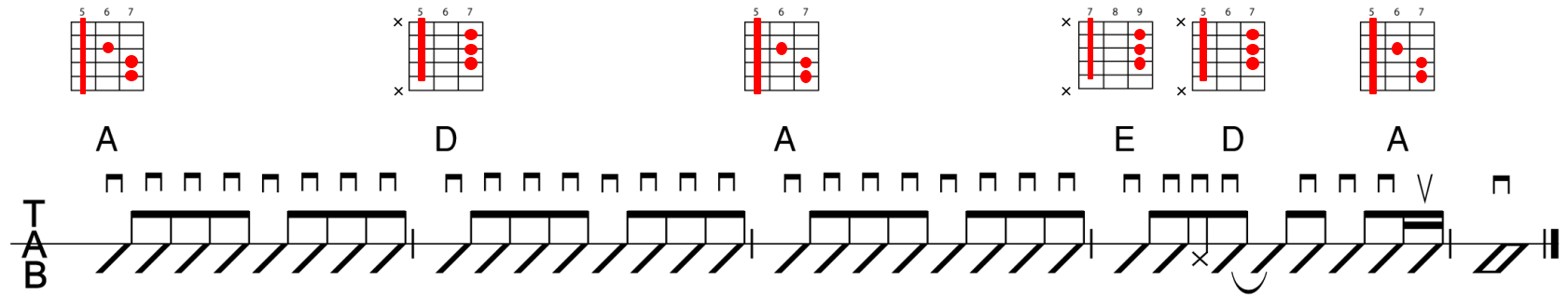


アコギに比べテンションが弱いエレキはセーハが押さえやすく、
このようなハイコードでのバックングも多い。

Dコードは薬指で3箇所押さえるので1弦はミュート、
6弦も人差し指でミュートのため、6本ピッキングしても4本しか音が出ない。

不要な音をミュートしながら弾く奏法はエレキらしいスタイル。

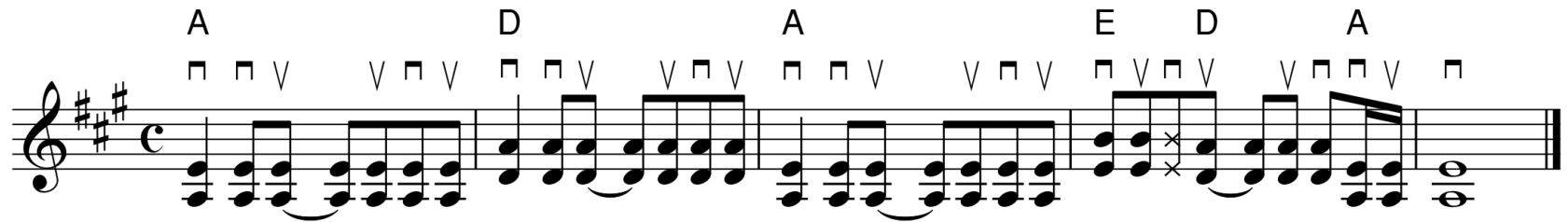
コードバックキング(ダウンストローク)



ロック系では綺麗に聞こえるオルタネイトより、激しく聞こえるダウンもよく使われる。

ノリが強調されワイルドに聞こえる。

コードバックキング(パワーコード)

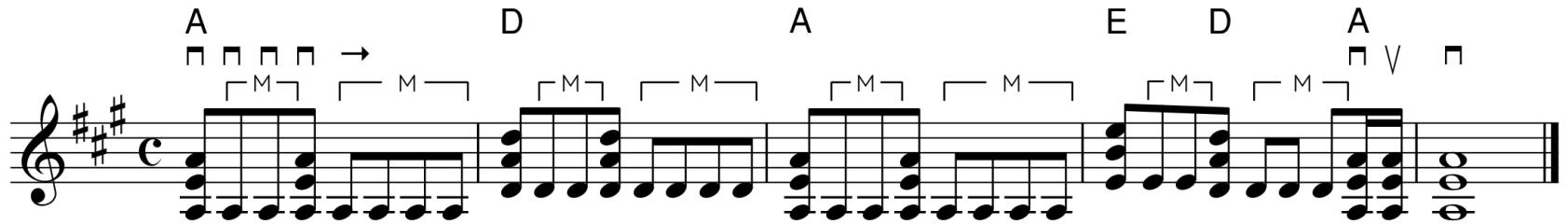


このパターンはオルタネイトだが、ダウンオンリーで弾かれる事も多い。

ギターの歪みサウンドは倍音を多く含むため3度の音は濁る。特に60～70年代の機材では顕著だった(最近はきめ細かい歪みを出す機材も出てきたが)のでパワーコードが使われた。

パワーコードはメジャー/マイナーの区別がなく初心者でも押さえやすく、パンクなど演奏力が必要ないジャンルでも重宝された。

コードバックキング(ブリッジミュート)



このパターンは8ビートではダウンオンリーで弾かれる事がほとんど。

16分ではオルタネイトになる事もある。(スピードが理由)

実音とミュート音の組み合わせでリズムを作る。ロックのバックキングの大定番。

コードバックキング(カッティング)

The image displays musical notation for a guitar piece in G major (one sharp) and 4/4 time. The top staff is a guitar staff with a treble clef. It features a sequence of chords: A, D, A, E, D. Above the staff, strumming patterns are indicated by squares (downstroke) and inverted triangles (upstroke). The first two measures have a pattern of square-down, inverted-triangle-up, square-down, inverted-triangle-up. The third measure has a square-down followed by two inverted-triangles-up with an asterisk, and an arrow points to the start of the fourth measure. The fourth measure has a square-down, inverted-triangle-up, square-down, inverted-triangle-up. The fifth measure has a square-down, inverted-triangle-up, square-down, inverted-triangle-up. The sixth measure has a square-down, inverted-triangle-up, square-down, inverted-triangle-up. The seventh measure has a square-down, inverted-triangle-up, square-down, inverted-triangle-up. The eighth measure has a square-down, inverted-triangle-up, square-down, inverted-triangle-up. The bottom staff is a bass staff with a treble clef. It shows a bass line with a 3/2 measure structure. The first measure is a quarter note G, the second is a quarter note D, the third is a quarter note G, the fourth is a quarter note E, the fifth is a quarter note D, and the sixth is a quarter note G. A double bar line is placed after the fifth measure. The sixth measure is a half note G, indicated by a '2' above the note and a double bar line below the staff. The seventh measure is a half note G, indicated by a '3' above the note and a double bar line below the staff. The eighth measure is a half note G, indicated by a '3' above the note and a double bar line below the staff.

実音とブラッシング音の組み合わせでリズムを作る。
ファンク、ディスコミュージック等、ブラック寄りのジャンル～ポップスまで
幅広く使われる。

3度やテンションの音もよく使うので、あまり歪ませずにクリーンで弾くことが多い。

アルペジオ (ローコード/ハイコード)

■ アルペジオ (ローコード)

Musical notation for arpeggiated low chords. The key signature is A major (two sharps) and the time signature is common time (C). The notation shows a sequence of chords: A, D, A, E, D, A. The notes are played in a descending arpeggiated pattern, starting with the bass note. The final chord is a triad.

■ アルペジオ (ハイコード)

Musical notation for arpeggiated high chords. The key signature is A major (two sharps) and the time signature is common time (C). The notation shows a sequence of chords: A, D, A, E_H, D, A. The notes are played in a descending arpeggiated pattern, starting with the bass note. The final chord is a triad.

頭にベース音を弾いて、その後にコードの構成音を分散して弾く奏法。

他にベースパートがいれば必ずしもルート弾かなくてもOK。

他のバックアップパートとの兼ね合いで高い音域で弾く事もあり、
その場合にはルートを省略する事も多い。

単音バックイング (リフ)

Am D G Am C D Am

70年代のハードロックなどでよく弾かれたスタイル。

ボーカルと張り合うくらいギターの影響が大きく、
時にボーカルよりリフの方が印象的な楽曲もある。

ベースもユニゾンで演奏するスタイルが多い。

単音カッティング(ミュート)

The image shows two staves of musical notation in treble clef, key of A major (three sharps), and common time (C). The first staff contains a sequence of eighth-note chords: A, D, A, E, D. Above the notes are rhythmic flags: 'p' for palm mute and 'V' for muting. An arrow labeled 'Mute →' points to the first 'V' flag. Below the notes are attack markings: 'H' for hard attack and 'P' for soft attack. The second staff shows a measure with a '3' above it, followed by a double bar line with a '2' above it, and then a measure with a 'p' above it.

ブリッジミュートしながら単音でカッティングするスタイル。
ミュートするかどうかはケースバイケース。

アタックが強調されるので、ディスコやAORなどリズムカルな曲に向いている。