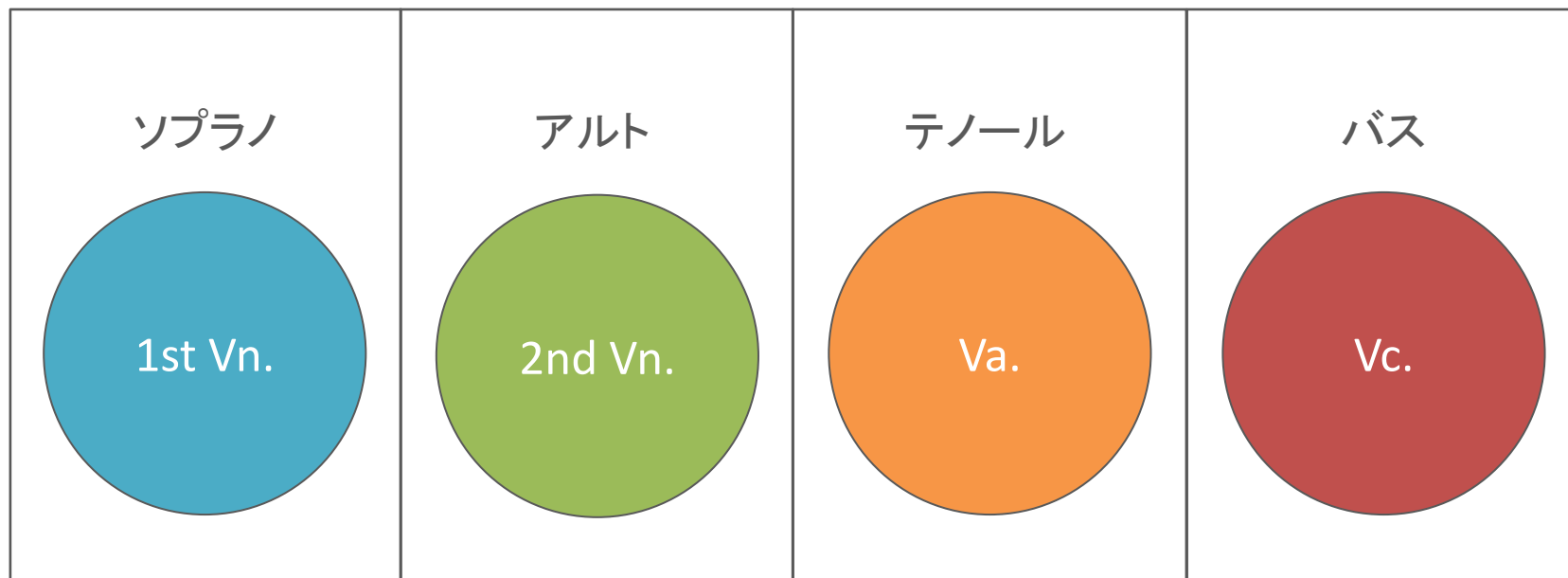


# 2-5 フォーム3:ポリフォニー型

# ポリフォニー型

4パート全てが独立した声部



## ポリフォニー型の特徴

- ① 4つのパートがそれぞれ独立した旋律を演奏
- ② バロック音楽が発祥だが、現代でも幅広く用いられている
- ③ メロディ、和音、ベース、リズムの全てをストリングスだけでまかなえるため、カルテットや弦楽合奏にも向いている
- ④ バラードなどでピアノとのコンビネーションにも最適。ストリングスの最も基本的なアレンジスタイル

Strings

Vln. I  
Vln. II  
Vla.  
Vc.

101 102 103 104

メロ  
対旋律  
対旋律  
対旋律  
対旋律  
ベース

105 106 107 108 109 110 111 112

# ポリフォニー型のアレンジのポイント

ホモフォニー型同様、ストリングス単体で「メロディ」「コード」「ベースライン」「リズム」すべての要素を演奏することが可能なため、他の楽器との組み合わせなしでも十分アレンジを成立させることができる。

一方、全パートがメロディを含むという特徴から、比較的ゆったりした楽曲に適している。そのためリズム要素は弱めになる傾向も。

## ■ ポリフォニー型アレンジの楽器組み合わせ例

- ✓ メロディ → 1st Violin
- ✓ コード → ストリングス下三声※、ピアノやギターとの相性もよし
- ✓ ベース → Cello、Contrabass、その他補強程度
- ✓ リズム → 下三声の動きから感じるリズム感、ドラム、パーカッションなど

※実際には、ストリングスはコードを形成しながらそれぞれがオブリガートの役目も果たす

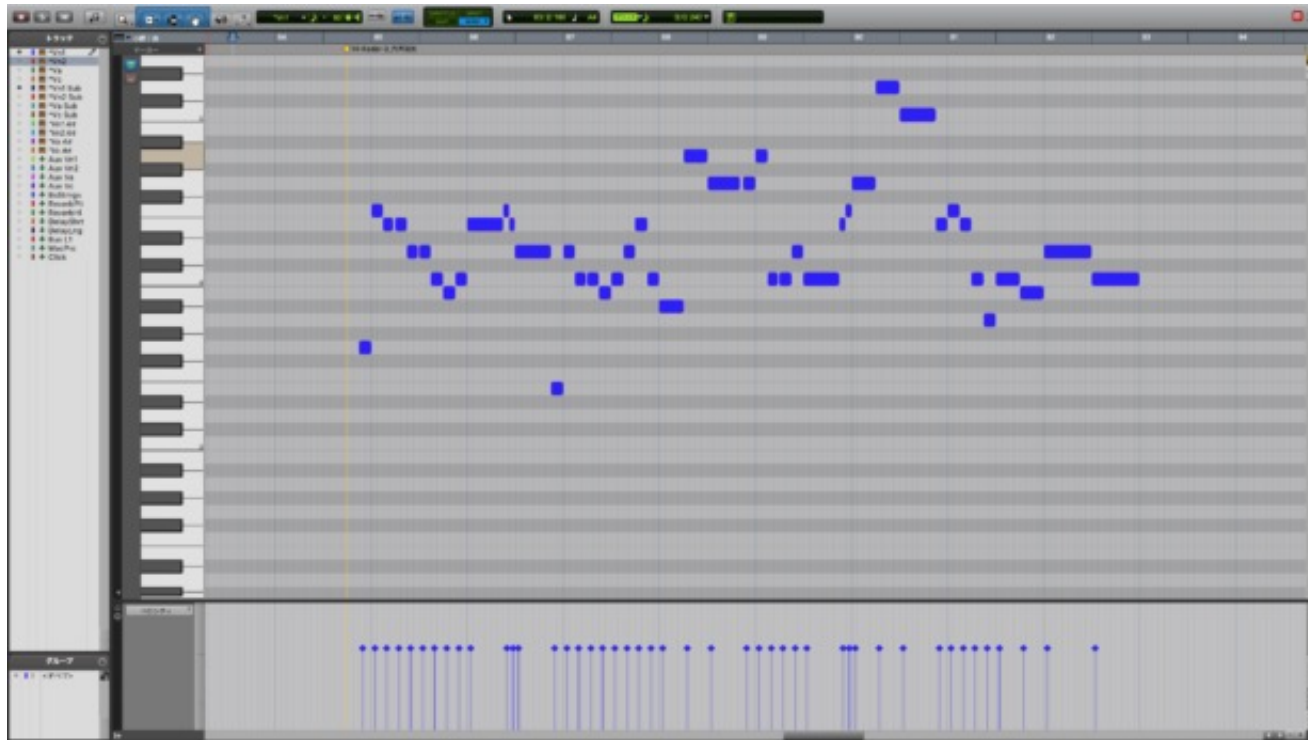
# 外声のアレンジ

## 外声のアレンジ手順

- ① 1st Violinでメロディを打ち込む
- ② ベース(各コードのルート)をCelloで打ち込む
- ③ 必要に応じてベースに動きをつける

# ① 1st Violinでメロディを打ち込む

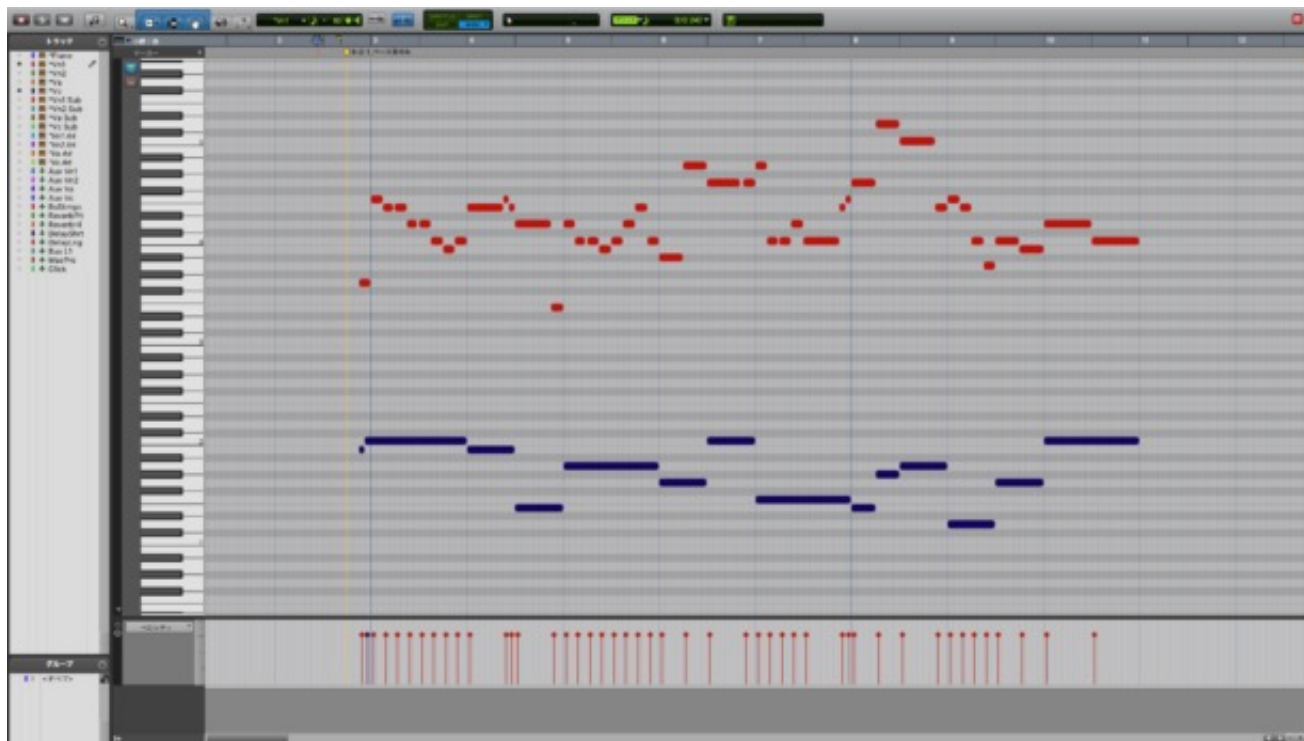
メロディの音域はそこまで気にする必要はないが、あまりにも高すぎると和音の充足感が薄れるので、G5くらいを目処に最高音を設定しよう。





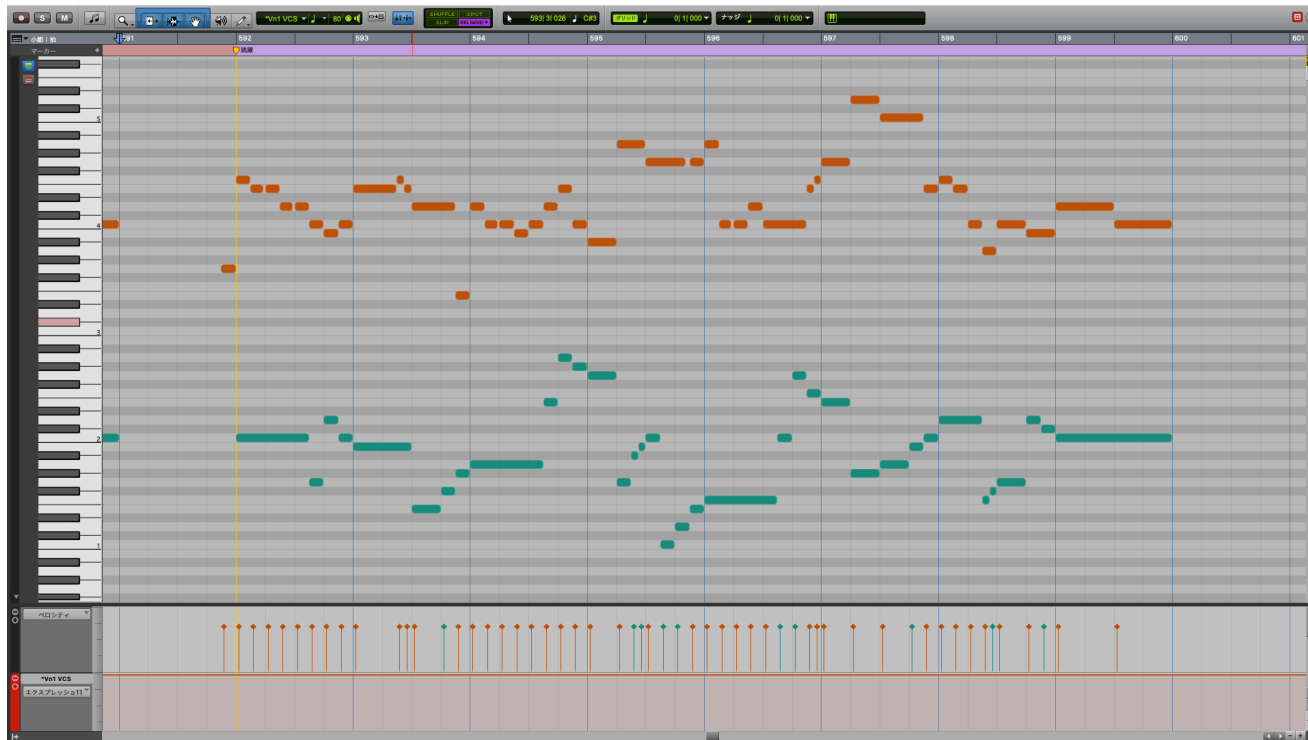
## ② ベース(各コードのルート)をCelloで打ち込む

各コードのルート(分数コードの場合は分母の音)を打ち込めばOK。ポリフォニー型の場合はまずは白玉で打ち込むところから始めよう。



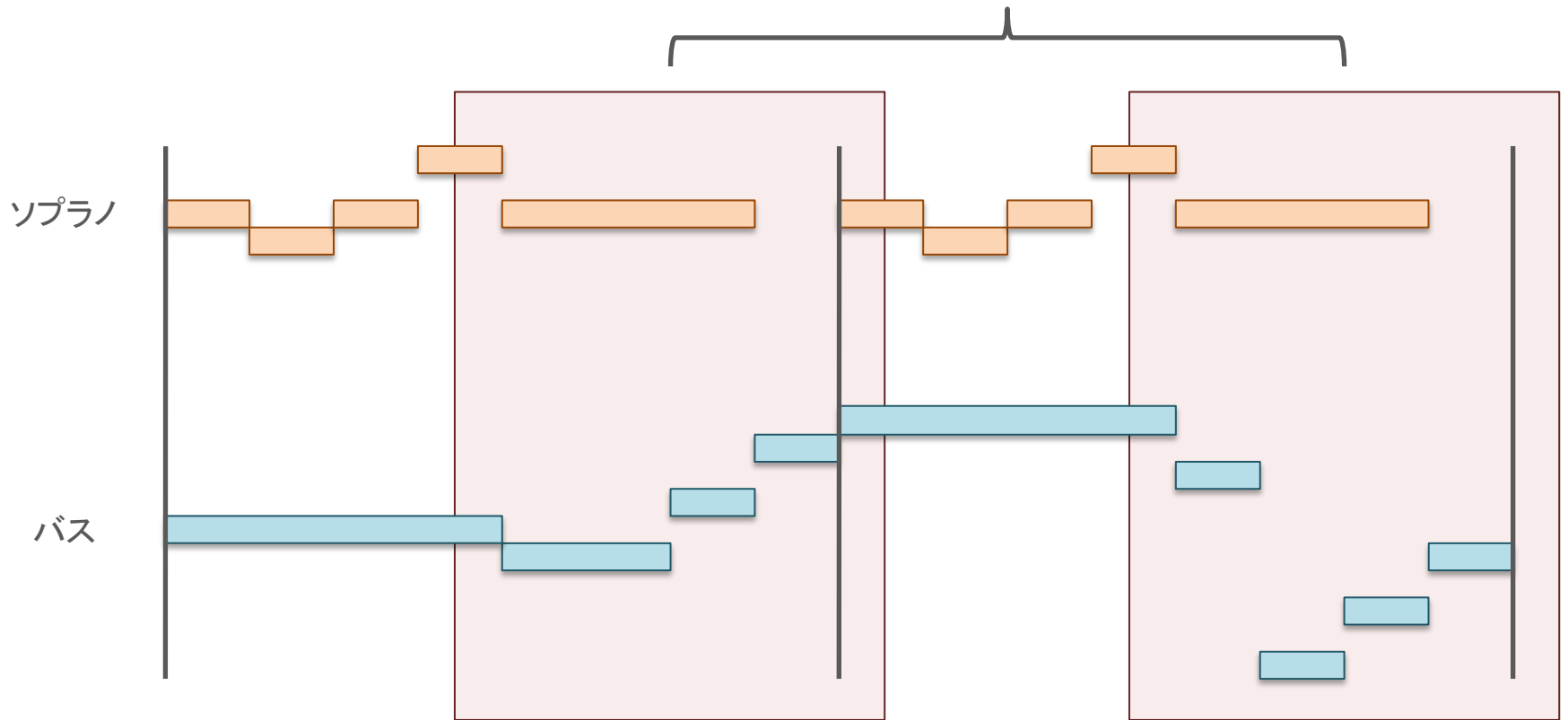
### ③ 必要に応じてベースに動きをつける

ベースに動きをつけることで、チェロパートが単なるベースからより旋律的なパートへと進化。これによりストリングス全体に躍動感も生まれる。



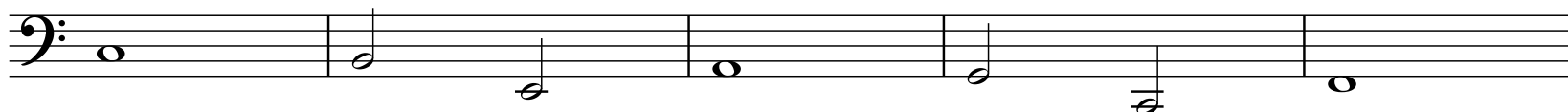
# ベースの動かし方①:メロディの間の手を取る

ソプラノの隙間を縫うようにバスを動かす



# ベースの動かし方②: 基本は順次進行

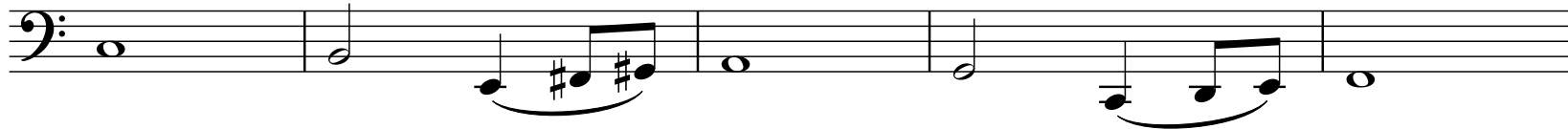
C                  Bm<sup>7</sup>(b<sup>5</sup>)    E<sup>7</sup>                  Am                  Gm<sup>7</sup>                  C<sup>7</sup>                  F



A bass line on a single staff in bass clef. It consists of seven measures, each with a whole note. The notes are: C2 (below the staff), B1 (below the staff), E1 (below the staff), A1 (below the staff), G1 (below the staff), C2 (below the staff), and F2 (below the staff).



C                  Bm<sup>7</sup>(b<sup>5</sup>)    E<sup>7</sup>                  Am                  Gm<sup>7</sup>                  C<sup>7</sup>                  F



A bass line on a single staff in bass clef, identical to the first one in terms of chord positions. However, it includes melodic movement: in the E<sup>7</sup> measure, there is a triplet of eighth notes (G1, A1, B1) with a sharp sign above the notes; in the C<sup>7</sup> measure, there is a triplet of eighth notes (C2, D2, E2).

# 基本的なバスの運動

まずはソプラノのフレーズの切れ目に順次進行を挟んでいこう！

♩ = 70    C                          Bm7(b5)    E7                          Am                          Gm7                          C7

6    F                          Em7    E7/G#    Am7                          Dm7                          F/G    G7    Dm/C                          C

赤丸の部分はフレーズの切れ目。

この部分に効果的に順次進行を入れて行けば上手いく

注：楽曲の最後は動かすと終止感が出ないので白玉で。

## ベースの動かし方③: 各小節の4拍目なら動かしてOK

各小節の4拍目に順次進行を適用した例

The image shows a bass line on a single staff with a bass clef. Above the staff, the following chords are indicated: C, Bm7(b5), E7, Am, Gm7, C7, and F. The musical notation consists of a series of notes: a dotted quarter note for C, a quarter note for Bm7(b5), a quarter note for E7, a dotted quarter note for Am, a quarter note for Gm7, a quarter note for C7, and a half note for F. The 4th beat of the first measure (the Bm7(b5) chord) and the 4th beat of the second measure (the Gm7 chord) are circled in red. The notes in these circles are B2 and D3.

# ベースの動かし方④: アプローチノートを活用する

例) ダブルクロマチックアプローチを活用したベースライン

The image shows a bass line on a single staff with a bass clef. The notes are: C (quarter), B (quarter), A (quarter), G (quarter), F (quarter), E (quarter), D (quarter), C (quarter), B (quarter), A (quarter), G (quarter), F (quarter), E (quarter), D (quarter), C (quarter). The notes are grouped into measures: C | B A | G F | E D | C B | A G | F E | D C. Above the staff, the following chords are indicated: C, Bm7(b5), E7, Am, Gm7, C7, F. A red circle highlights the notes G and F in the fifth measure, which are connected by a double chromatic approach (G-F-G-F). Below the staff, the text "ダブルクロマチックアプローチ" is written.

## ベースの動かし方⑤: 各コードの5度の音を活用する

C Bm<sup>7(b5)</sup> E<sup>7</sup> Am Gm<sup>7</sup> C<sup>7</sup> F



C Bm<sup>7(b5)</sup> E<sup>7</sup> Am Gm<sup>7</sup> C<sup>7</sup> F

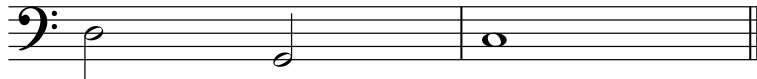
5度を挟むことで適度な跳躍が生まれ、ラインが生き生きとしてくる



# ベースの動かし方⑥：5度からのアプローチ

ルートのみの場合

Dm G<sup>7</sup> C



A musical staff in bass clef showing the root notes of three chords: Dm (F), G<sup>7</sup> (B), and C (C). The notes are placed on the 2nd, 3rd, and 4th lines of the staff respectively.



合間に5度を併用

Dm G<sup>7</sup> C

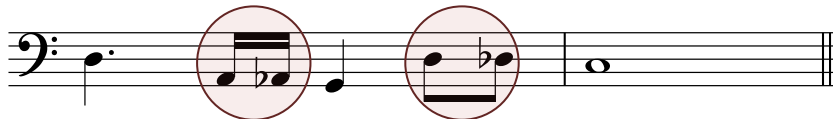


A musical staff in bass clef showing the root notes of Dm, G<sup>7</sup>, and C. The 5th degree of Dm (B) and the 5th degree of G<sup>7</sup> (C) are circled in red, indicating they are used as passing notes between the chords.



5度からダブルクロマチックアプローチ

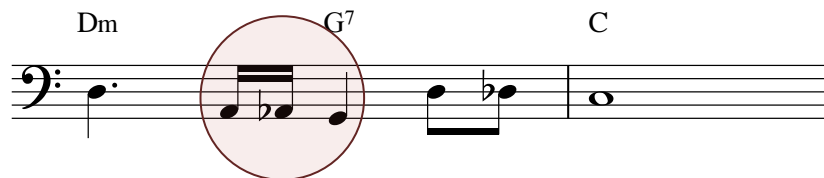
Dm G<sup>7</sup> C



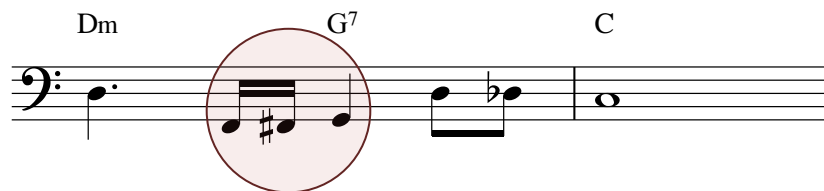
A musical staff in bass clef showing the root notes of Dm, G<sup>7</sup>, and C. The 5th degree of Dm (B) is circled in red. A double chromatic approach is shown: B (5th of Dm) moves to B-flat (5th of G<sup>7</sup>) and then to C (5th of G<sup>7</sup>), both of which are also circled in red.

# 5度の挿入で禁則が生まれた場合の対処法

5度を挟むことで禁則が発生  
(メロディとの間に並達8度)



逆方向からのアプローチノートで対処  
(メロディと反行させ禁則を回避)



# ベースの動かし方⑦: 適度な跳躍を盛り込む



A bass line in C major with the following chords: C, Bm7(b5), E7, Am, Gm7, C7, F. The line consists of smooth eighth-note patterns with minimal interval jumps.



The same bass line as above, but with a section from the Gm7 chord to the F chord highlighted in a pink box. This section features a leaping eighth-note pattern. A red text box above this section contains the Japanese text: 跳躍を用いてドラマチックな運動を盛り込む (Use leaps to add dramatic movement).

# ベースの動きと楽曲の躍動感の関係

この間、随時禁止は  
ちの、随時禁止は  
もエの、随時禁止は  
るものは極力避ける。  
るものは極力避ける。

⑤ 適度に跳躍を盛り込む



④ 5度を挟み込む  
(5度からのアプローチも活用)



③ 各小節の4拍目に順次進行  
(又はダブルクロマチックアプローチ)  
を入れる



② ソプラノのフレーズの切れ目に  
順次進行を入れる



① ルート(ベース音)  
を書く

楽曲の躍動感